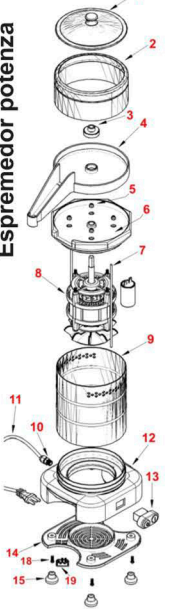
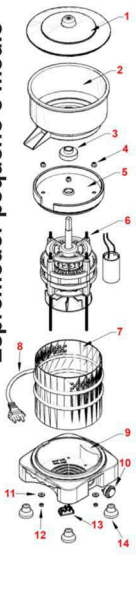


6. Componentes

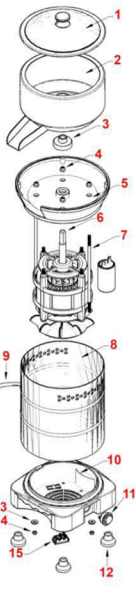
Espremedor potenza



Espremedor pequeno e médio



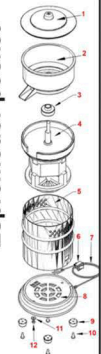
Espremedor grande, ind e tractor



Espremedor prático



Espremedor pocket



7. Manutenção

ATENÇÃO: Você acaba de adquirir uma máquina que precisa de cuidados e manutenção para prolongar sua vida útil e garantir seu bom funcionamento. Para isso alguns procedimentos devem ser adotados.

- Limpeza periódica como instruí o item 4
- Verificar as conexões e fiações visualmente quanto ao aperto e corrosão. Evite contato demasiado com umidade.
- Botões e contatos devem ser checados para garantir que não haja infiltração de líquidos, poeira ou substancias que possam causar mau contato ou mau funcionamento.

TERMO DE GARANTIA

A Spolu assegura ao proprietário consumidor desse aparelho a garantia de 6 meses, sendo 3 meses referente ao prazo mínimo estabelecido por lei, mais 3 meses de garantia contratual, que é dada ao produto contra eventuais defeitos decorrentes de fabricação ou projeto que torne-o impróprio ou inadequado ao uso regular. Compreende a mão de obra e substituição de peças no reparo de defeitos constatados pela Assistência técnica autorizada SPOLU, sendo de fabricação.

1 - Esta garantia perderá sua validade se:

- 1.1 - O defeito apresentado for ocasionado por uso indevido, em desacordo com o Manual, ou se ocasionado por fatores externos, como quedas, pancadas, defeitos na rede elétrica e raios.
- 1.2 - O produto for alterado, violado ou consertado por pessoa não autorizada pela Spolu.
- 1.3 - O produto for ligado à fonte de energia diferente daquela recomendada no aparelho.
- 1.4 - A garantia não cobre a limpeza do aparelho. O produto deverá ser entregue para conserto ao posto da rede autorizada, ou aos correios em boas condições de limpeza.
- 1.5 - Esta é uma garantia de balcão e, portanto, não cobre atendimento domiciliar.
- 1.6 - A garantia não abrange peças e acessórios sujeitos ao desgaste natural e desgaste proveniente do uso de alimentos de dureza excessiva ou abuso e sobrecarga do aparelho.
- 1.7 - Esta garantia não cobre danos sofridos pelo produto durante o transporte de terceiros contratado pelo reclamante da garantia.

IMPORTANTE

É responsabilidade do consumidor comprovar que o aparelho a ser substituído se encontra dentro do prazo de garantia, mediante a apresentação do "Termo de Garantia" juntamente com a Nota fiscal. A SPOLU responde apenas pela qualidade do produto, não sendo responsável por eventuais acidentes ou danos causados por instalação ou mau uso.

Data da venda ___/___/___ Nota Fiscal Nº _____ Aparelho Nº _____

SPOLU

Spolu-Benesse do Brasil Ltda.

Fones/Fax: (17) 3546-2193/3546-3062/3546-2084/3546-1019
e-mail: spolu@spolu.com.br - www.spolu.com.br
Rua Aracaju, 205/1 - Centro - Itajobi - SP - CEP: 15.840-000



SAC

Fone: +55 17 3546 9050
e-mail: assistec@spolu.com.br

"Devido ao constante aperfeiçoamento, os produtos podem sofrer alterações sem aviso prévio"

SPOLU

Manual de Instruções



Espremedor de frutas

Pequeno/Médio/Grande/IND/Tractor/Potenza/Prático/Pocket

Modelos

SPL

004/005/006/007/070

071/097/098/099/100

CORTAR

1. Introdução

1.1 Informações Básicas

1.1.1 O motor do espremedor de frutas é embobinado com um termostato de segurança. Caso haja sobrecarga de energia ou aquecimento excessivo ele desarma, evitando assim que queime o motor.

1.1.2 O corpo do espremedor é confeccionado em aço inox

1.1.3 A Tampa é em material plástico e sua caçamba pode ser em alumínio repuxado e polido, material plástico ou inox, dependendo do modelo adquirido.

1.1.4 Copo, peneira e castanhas em material plástico (Polipropileno e poliestireno).

1.2 Características técnicas

Produto	Espremedor Pequeno	Espremedor Médio	Espremedor Grande	Espremedor IND	Espremedor TRACTOR
Referência	SPL - 004	SPL - 005	SPL - 006	SPL - 007	SPL - 070
Potência [W]	200	200	250	273	299
Frequência [Hz]	60	60	60	60	60
Tensão [V]	127/220	127/220	127/220	127/220	127/220
Consumo [kW/H]	0,20	0,20	0,25	0,27	0,29
Rotação [rpm]	1750	1750	1750	1750	1750
Peso [Kg]	3,700	3,900	5,245	5,250	6,000
Altura [mm]	330	350	375	395	365

Produto	Espremedor Potenza	Espremedor Prático	Espremedor Prático	Espremedor Pocket	Espremedor Pocket
Referência	SPL - 071	SPL - 097	SPL - 098	SPL - 099	SPL - 100
Potência [W]	300	200	200	200	200
Frequência [Hz]	60	60	60	60	60
Tensão [V]	127/220	127	220	127	220
Consumo [kW/H]	0,30	0,20	0,20	0,20	0,20
Rotação [rpm]	1750	1750	1750	1750	1750
Peso [Kg]	6,000	3,700	3,700	3,700	3,700
Altura [mm]	400	325	325	305	305

1.3 Cuidados necessários

1.3.1 Leia com atenção as instruções antes de usar o aparelho

1.3.2 Os aparelhos bivolt vem com a tensão 220 V selecionada na fábrica. Para liga-lo em 127 V, basta mudar a chave seletora sob o aparelho.

1.3.3 Não ligue/utilize o aparelho caso algum componente aparente (cabo, plug, corpo, chave seletora e ou liga/desliga) esteja danificado.

1.3.4 Nunca utilize este ou qualquer outro aparelho elétrico se estiver com os pés descalços ou molhados.

1.3.5 Mantenha plugs e chaves (seletora e liga/desliga) livre da exposição a líquidos. Certifique-se que não haja contato direto do plug ou cabo com superfícies úmidas.

1.3.6 Este aparelho não se destina a utilização por pessoas (inclusive crianças) com capacidades físicas, sensoriais, ou mentais reduzidas, ou por pessoas com falta de experiência e conhecimento, a menos que tenham recebido instruções referentes a utilização do aparelho ou estejam sob supervisão de uma pessoa responsável pela segurança.

1.3.7 Acessórios avulsos não pertencentes a linha de produtos Spolu poderão danificar o aparelho.

1.3.8 Período máximo de uso ininterrupto por aparelho:

Espremedores Pequeno / Médio / Prático e Pocket: 10 Min. com descanso de no mínimo 5 min.

Espremedor Grande: 15 Min. com descanso de no mínimo 7 min.

Espremedor IND: 20 Min. com descanso de no mínimo 10 min.

Espremedor TRACTOR: 30 Min. com descanso de no mínimo 10 min.

Espremedor POTENZA: 30 Min. com descanso de no mínimo 7 min.

1.3.9 O período de utilização pode variar de acordo com a pressão exercida entre a laranja e a carambola no eixo em movimento. Nunca force a laranja a ponto de o eixo travar, isso não só prejudica o funcionamento da máquina como torna a polpa extraída mais ácida, além de oferecer risco de danos físico.

2. Instruções de uso

2.1 Operação

2.1.1 Coloque seu aparelho sobre uma superfície limpa, seca e estável com preferencialmente 850 mm de altura.

2.1.2 Antes de utilizar seu equipamento, devem-se lavar

todas as partes que entram em contato com a fruta a ser processada, com água e sabão neutro.

2.1.3 Antes de ligar o equipamento, certifique-se que as castanhas estejam devidamente encaixadas no eixo.

2.1.4 Primeiramente, corte a Laranja ou o Limão ao meio.

2.1.5 Com o equipamento ligado, segure uma das metades e pressione a mesma sobre a Castanha Grande (Laranja) ou Castanha Pequena* (Limão) que está encaixada no Eixo do Motor. *Os aparelhos Prático e Pocket não possuem castanha pequena.

2.1.6 Desconecte o aparelho da tomada após usar.

2.2 Conservação do aparelho

2.2.1 Após o uso, bica e castanhas devem ser limpos.

2.2.2 Evite que líquidos entrem em contato com motor, pois os mesmos podem vir a danificar-lo ou causar barulho nos rolamentos. A garantia não cobre a manutenção de rolamentos danificados dessa forma.

2.2.3 Não utilize solventes ou líquidos corrosivos na limpeza do aparelho, pois isso danifica visualmente o aparelho e pode causar a corrosão ou ressecamento das partes plásticas, inclusive do cabo elétrico, o que oferece riscos ao operador.



ATENÇÃO:

Se o cabo de alimentação estiver danificado ele deve ser substituído pelo fabricante, agente autorizado ou pessoa qualificada, para evitar riscos.

3. Instruções de limpeza

3.1 Como limpar seu aparelho

3.1.1 Desligue a máquina e retire o plug da tomada.

3.1.2 Retire a castanha, remova a bica e lave-os individualmente.

3.1.3 Faça a limpeza do corpo usando pano umedecido com água e sabão neutro. Retire o excesso com pano seco.

3.1.4 O corpo do aparelho (motor) não deve ser limpo por jato de água. Nunca o coloque debaixo de torneiras ou mangueiras com água corrente.

3.2 Cuidados especiais com o inox

3.2.1 Evite o uso de esponjas com palha de aço, objetos pontiagudos ou produtos abrasivos na limpeza do seu aparelho, isso pode arranhar a superfície e comprometer a proteção do aço inox. Pode haver o acúmulo de partículas de aço que enferrujam e contaminam o aço inox.

3.2.2 Substâncias ou soluções ácidas como vinagre, sucos de frutas, ácidos em geral; soluções salinas, graxas, partículas de aço comum e detergentes não neutros podem causar manchas ou pontos de corrosão no aço inox.



Atenção: Recomenda-se que as crianças sejam vigiadas para assegurar que elas não estejam brincando com o aparelho

4. Normas Observadas

ABNT NBR NM 60335-1

IEC 60335-2-14

5. Problemas e possíveis soluções:

Problemas	Causas	Soluções
A máquina não liga	Falta de energia elétrica	Verifique se há energia
	Problemas no circuito Elétrico	Contate a assistência técnica
	Protetor térmico acionou	Espere o resfriamento da máquina
Cheiro de queimado/Fumaça	Problemas no circuito elétrico	Contate a assistência técnica
A máquina liga, mas quando o produto é colocado, a máquina para ou gira em baixa rotação	Problemas no motor elétrico	Contate a assistência técnica
	Encaixe da castanha gasto ou danificado	Troque a castanha
Cabo elétrico danificado	Falha no transporte do aparelho	Contate a assistência técnica
Ruidos estranhos	Rolamento defeituoso	Contate a assistência técnica