

4. Instrucciones de limpieza

4.1 Cómo limpiar su extractor de jugos

- 4.1.1 Desconecte la máquina y retire el enchufe del tomacorriente.
- 4.1.2 Retire la carambola, quite la boquilla y lave de forma individual.
- 4.1.3 El gabinete del aparato(motor) no debe ser limpiado con un chorro de agua . Nunca lo coloque debajo de la canilla o de manguera con agua.
- 4.1.4 Limpie el gabinete con un paño humedecido con agua y un jabón suave.
. Retire el exceso con un paño seco.

Los niños se deben supervisar para asegurar que no jueguen con el aparato

5. Problemas y posibles soluciones:

Problemas	Causas	Soluciones
La maquina no enciende	Falta de energia eléctrica	Verifique si hay energia
	Problemas en el circuito Eléctrico	Llame a asistencia técnica
	Termostato de seguridad activado	Espere al enfriamiento
Olor a quemado o humo	Problemas en el circuito eléctrico	Llame a asistencia técnica
La máquina enciende, pero cuando el producto es colocado, la máquina para o gira con baja rotación	Problema en el motor eléctrico	Llame a asistencia técnica
	El encaje de la carambola está desgastado o quebrado	Cambie la corona
Cable eléctrico dañado	Falla en el transporte del equipo	Llame a asistencia técnica
Ruidos anormales	Rodamiento dañado	Llame a asistencia técnica

TERMO DE GARANTÍA

La garantía se otorga al producto contra cualquier defecto de fabricación o diseño que la hace inadecuada o inapropiada para el uso regular. Comprende la mano de obra y el reemplazo de piezas en la reparación de los defectos encontrados por la asistencia técnica SPOLU.

Fecha de Compra ___/___/___ Nota Fiscal N° _____ Lote N° _____

IMPORTANTE

En caso de defectos entrar en contacto con su distribuidor.

SPOLU

Spolu-Benesse do Brasil Ltda.

Tel./Fax: + 55 (17) 3546-2193/3546-3062/3546-2084

e-mail: spolu@spolu.com.br - www.spolu.com.br

Rua Lauro Sodré, 769 - Centro - Itajobi - SP - CEP: 15.840-000

"Debido a la mejora constante, los productos pueden ser modificados sin previo aviso"

SPOLU

Manual de instrucciones



Exprimidor de Cítricos

Pequeño / Mediano / Grande / IND

Modelos

SPL - 004/005/006/007

1. Introducción

1.1 Información Básica

1.1.1 El motor del exprimidor está protegido por un termostato de seguridad. Si hay una sobrecarga de potencia o un recalentamiento, se desarma, lo que impide que el motor se queme.

1.1.2 Los exprimidores SPOLU tienen gabinete de acero inoxidable, tapa de plástico y boquilla de aluminio repujado y pulido.

1.2 Características técnicas

Producto	Exprimidor Pequeño	Exprimidor Mediano	Exprimidor Grande	Exprimidor IND
Referencia	SPL - 004	SPL - 005	SPL - 006	SPL - 007
Potencia [W]	200	200	350	420
Frecuencia [Hz]	50	50	50	50
Voltaje [V]	220	220	220	220
Consumo [kW/H]	0,20	0,20	0,35	0,42
Rotación [rpm]	1500	1500	1500	1500
Peso Neto [Kg]	3,700	3,900	5,245	5,250
Altura [mm]	330	350	375	395

1.3 Precauciones necesarias

1.3.1 Lea atentamente las instrucciones antes de utilizar el aparato

1.3.2 Esta unidad funciona con una única tensión. Revise su red eléctrica.

1.3.3 No conecte el aparato si cualquiera de los componentes (cable, enchufe, gabinete, Llave on/off) se encuentran aparentemente dañados.

1.3.4 Nunca use éste o cualquier otro aparato eléctrico si usted está mojado o descalzo.

1.3.5 Mantenga los enchufes e interruptores libres de exposición a líquido. Asegurese de que no haya contacto directo del enchufe o el cable con superficies húmedas.

1.3.6 Este aparato no está previsto que sea utilizado por personas (incluidos niños) con capacidades físicas, sensoriales o mentales reducidas, o con falta de experiencia y conocimiento excepto que se le haya dado instrucción o supervisión referida al uso del aparato por una persona responsable de su seguridad.

1.3.7 No intente reparar o abrir la máquina, porque le hará perder la garantía.

1.3.7 Guarde el recibo y este manual.

1.3.8 Período máximo de uso continuo por unidad.

Extractor Pequeño/Medio: 25 Min.

Extractor Grande: 40 Min.

Extractor IND: 60 Min.

2. Instrucciones de uso

2.1 Conservación del aparato

2.1.1 Después del uso deben limpiarse gabinete y boquilla .

2.1.2 Evite que los líquidos entren en contacto con el motor, ya que pueden causar daños o ruido en los cojinetes. La garantía no cubre el mantenimiento de los rodamientos dañados de esta manera.

2.1.3 No utilice solventes o líquidos corrosivos para limpiar el aparato, ya que podría dañar el aparato y pueden causar la corrosión de las piezas de plástico, incluyendo el cable de alimentación.

2.2 Intercambio de castañas o carambola.

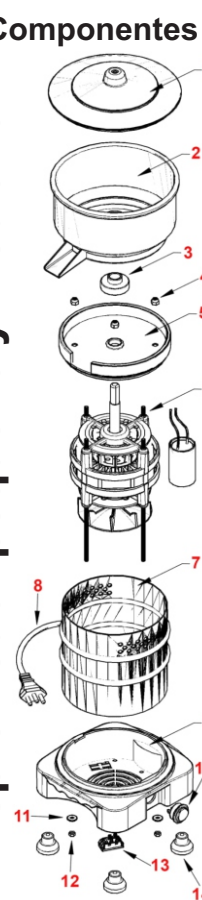
2.2.1 El intercambio de carambolas debe hacerse con la unidad desconectada. Retire la carambola que está en uso, tirando hacia arriba con una mano y sosteniendo el cuerpo con la otra.

2.2.2 Tenga en cuenta la posición correcta y ajuste la castaña deseada presionando ligeramente contra el eje.

⚠ ATENCIÓN
Si el cable eléctrico está dañado, debe ser reemplazado por una persona calificada.

3. Componentes

Espremedor pequeño y mediano



Espremedor grande y IND

